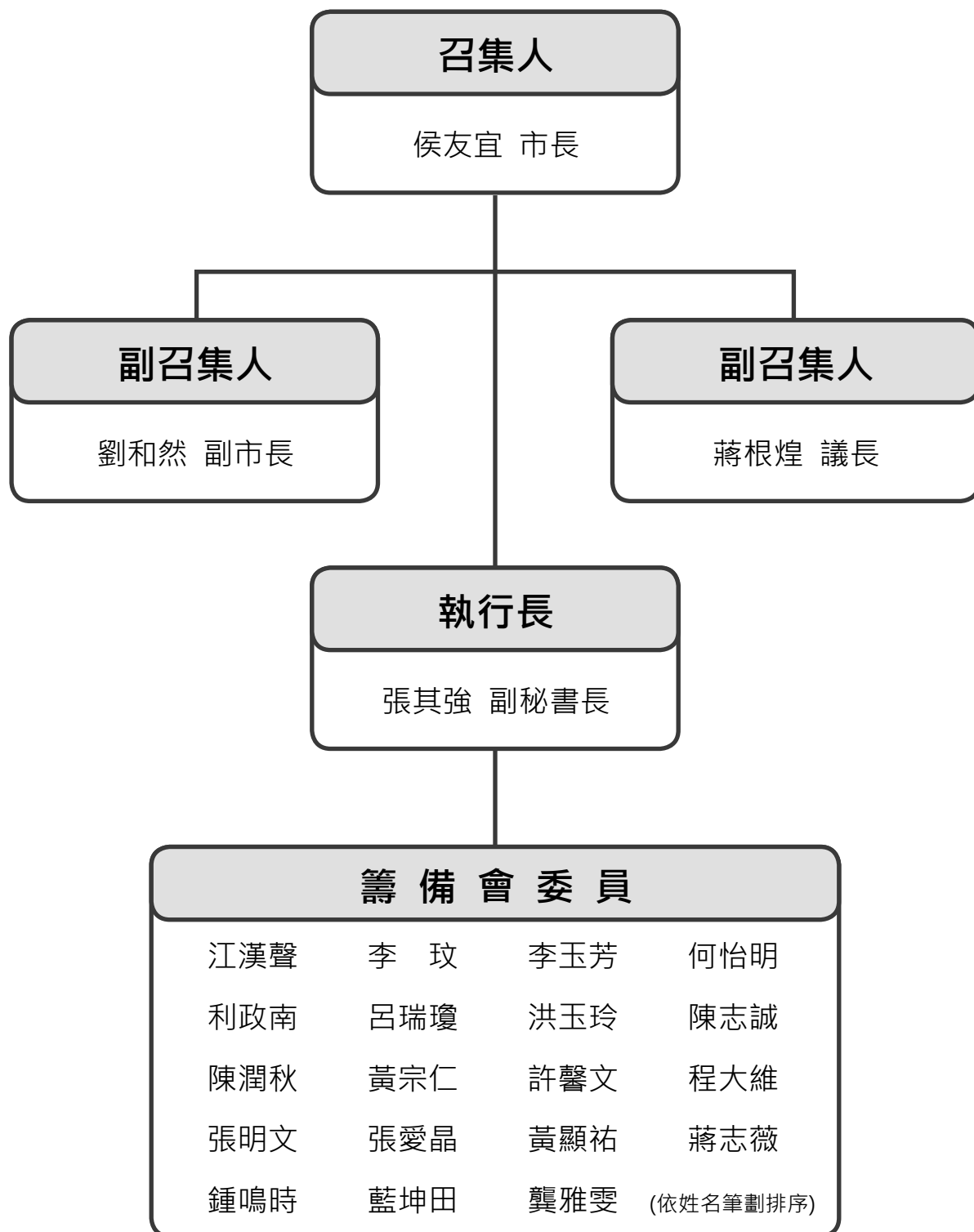


中華民國110年全國運動會

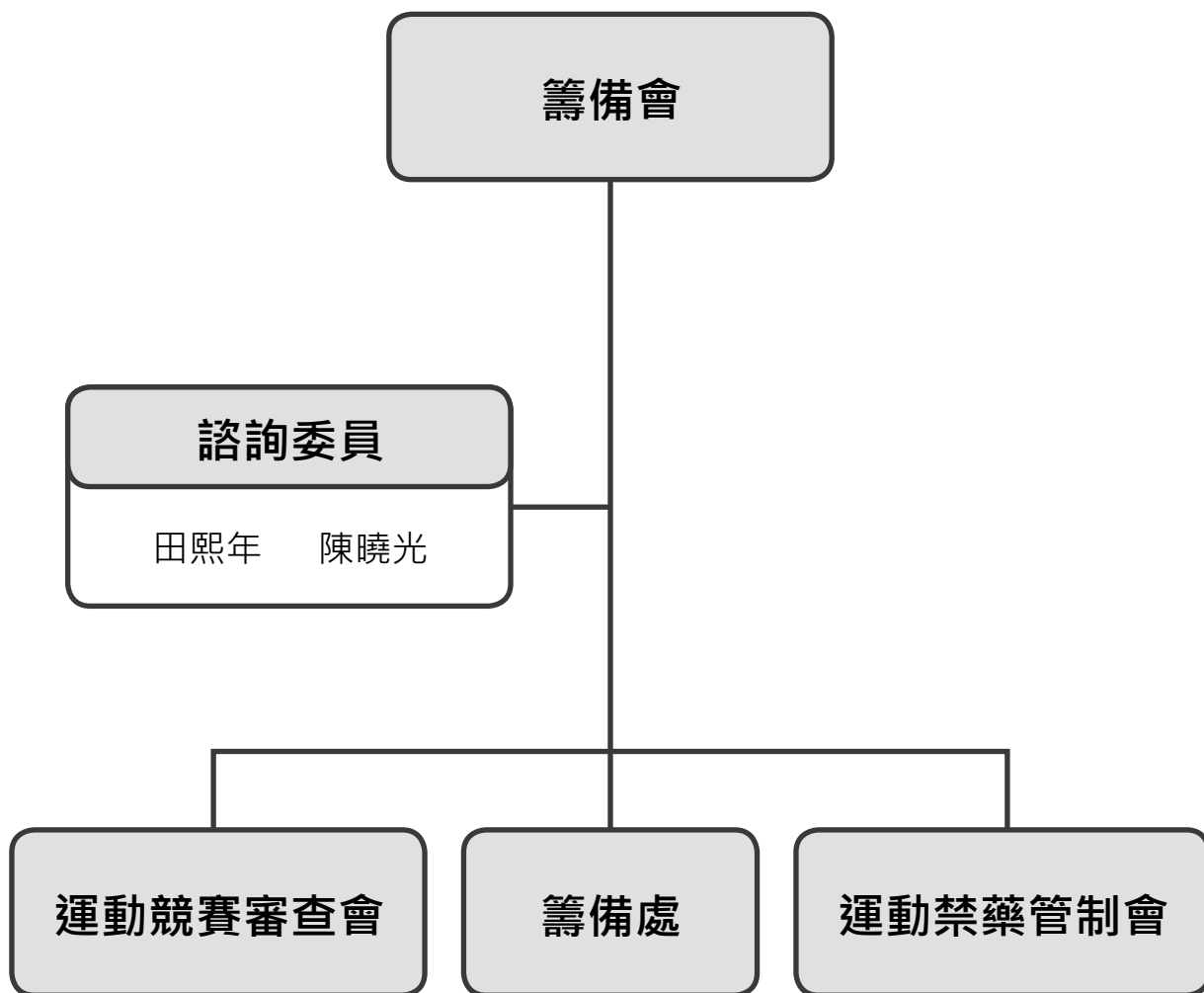
擊劍秩序冊目錄

1. 籌備會.....	2
2. 運動競賽審查會.....	4
3. 運動禁藥管制會.....	5
4. 籌備處.....	6
5. 競賽規程.....	7
6. 擊劍技術手冊.....	20
7. 擊劍賽程表.....	24
8. 擊劍裁判名單.....	26
9. 擊劍參賽單位人數統計表.....	27
10. 男子組擊劍職隊員名冊.....	28
11. 男子組擊劍分項名冊.....	30
12. 女子組擊劍職隊員名冊.....	33
13. 女子組擊劍分項名冊.....	35

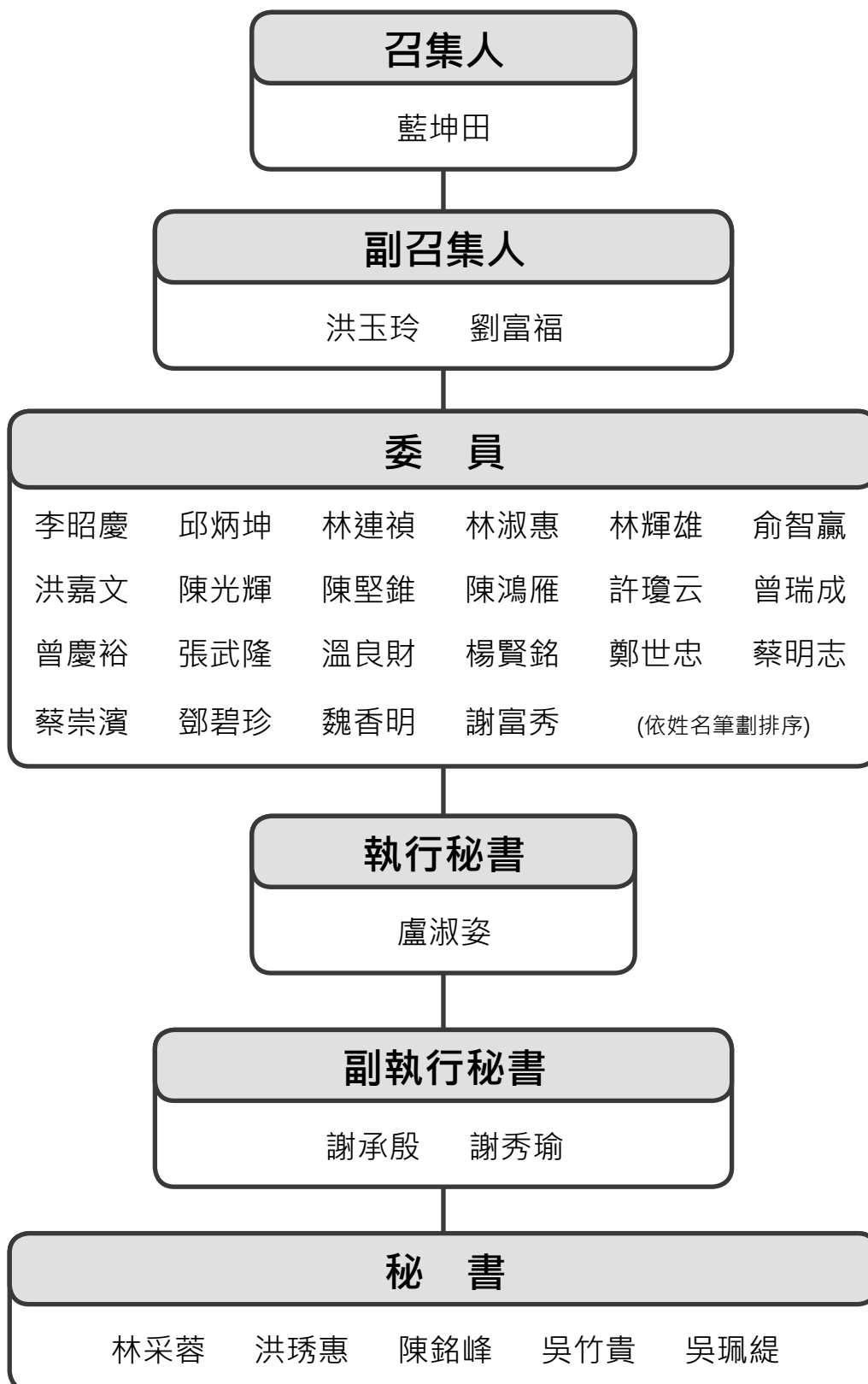
中華民國110年全國運動會 籌備會組織架構



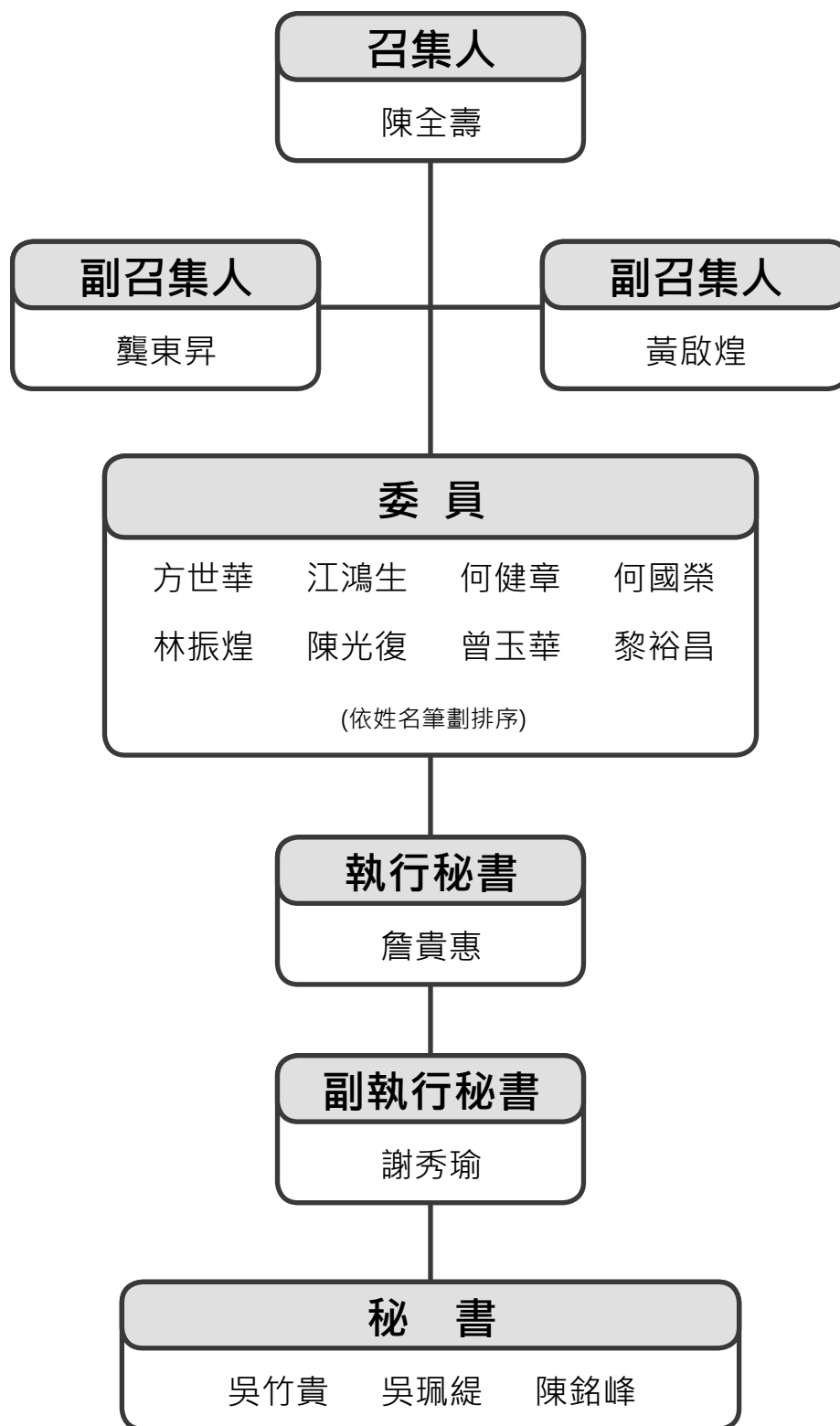
中華民國110年全國運動會 籌備會組織架構



中華民國110年全國運動會運動競賽 審查會組織架構



中華民國110年全國運動會 運動禁藥管制會組織架構



中華民國110年全國運動會籌備處組織架構



中華民國110年全國運動會

競賽規程

教育部109年9月28日臺教授體字第1090031960號函核定
教育部110年4月29日臺教授體字第1100013754號函核定修正
教育部110年7月1日臺教授體字第1100022091號函核定修正
教育部110年7月19日臺教授體字第1100024537號函核定修正

第一條 本規程依全國運動會舉辦準則第十三條規定訂定之。

第二條 日期與地點：中華民國110年全國運動會（以下簡稱全運會），訂於中華民國110年10月16日（星期六）至10月21日（星期四）計6天，在新北市舉行。

第三條 承辦單位：新北市政府。

第四條 參賽單位

一、直轄市

二、縣（市）

第五條 選手參賽資格及標準

參加全運會（含資格賽）之選手，應具中華民國國籍，並符合下列規定：

一、戶籍：在其代表參賽單位之行政區域內設籍，連續滿三年以上，且至110年10月21日止，無遷入或遷出戶籍等異動情形。設籍期間之計算，以全運會註冊截止日（110年9月3日）為準。但有下列各目情形之一者，不在此限：

（一）在金門縣或連江縣服役之現役軍人（附服務單位證明書），得依其意願選擇代表金門縣、連江縣或設籍地區（應符合設籍連續滿三年以上規定），並僅限代表一個單位參賽。

（二）出境二年以上（附證明文件），經戶政事務所依法逕為遷出登記者，於賽前返國，且出境前於原設籍地區設籍達二年六個月以上者，得代表原設籍

直轄市、縣(市)參賽。

(三)旅居國外滿三年以上之中華民國國民(附證明文件)，且從未參加全運會，而於賽前返國復籍者，代表設籍直轄市、縣(市)註冊參賽。

(四)外籍人士於取得中華民國國籍後，於初設戶籍登記前，應於其代表設籍直轄市、縣(市)連續居留滿三年以上(附證明文件)，並於初設戶籍登記連續滿一年以上者，代表設籍直轄市、縣(市)參賽。

二、年齡：依各競賽種類國際規則或技術手冊之年齡規定。選手未成年，應徵得法定代理人之同意。但未成年已結婚者，不在此限。

三、身體狀況：由參賽單位指定綜合醫院檢查；參賽單位及選手應於選手保證書暨個人資料同意書中，具結保證選手性別及適宜參加劇烈運動競賽。

四、參賽標準：依各競賽種類技術手冊規定。

五、選拔程序：參賽選手應參加其代表單位舉辦之運動會或單項運動選拔賽或依其參加國內外正式錦標賽之成績，由各參賽單位選拔委員會經公開選拔程序，取得代表資格。

第六條 競賽種類

應辦種類：

- | | | | | |
|---------|---------|--------|---------|--------|
| 01、水上運動 | 02、射箭 | 03、田徑 | 04、羽球 | 05、棒壘球 |
| 06、籃球 | 07、拳擊 | 08、輕艇 | 09、自由車 | 10、馬術 |
| 11、擊劍 | 12、足球 | 13、高爾夫 | 14、體操 | 15、手球 |
| 16、曲棍球 | 17、柔道 | 18、空手道 | 19、現代五項 | 20、划船 |
| 21、橄欖球 | 22、帆船 | 23、射擊 | 24、桌球 | 25、跆拳道 |
| 26、網球 | 27、鐵人三項 | 28、排球 | 29、舉重 | 30、角力 |

選辦種類：

- | | | | | |
|--------|---------|---------|---------|-------|
| 01、保齡球 | 02、電子競技 | 03、滑輪溜冰 | 04、軟式網球 | 05、武術 |
|--------|---------|---------|---------|-------|

各競賽種類舉辦之科目及項目依各競賽種類技術手冊規定辦理之。

競賽種類、科目及項目，其報名數未達五人(隊)者，不予舉辦。

第七條 註冊、單位報到及會議

一、參賽單位應於規定時間內辦理註冊。

二、各項註冊規定如下：

(一)各單位應將資料以網路方式向籌備處辦理註冊，並以網路輸出註冊後之報名表核蓋參賽單位章，人工填送之註冊表未具效力，籌備處應不予受理。

(二)各項註冊及有關會議日期、地點訂定如下：

1、註冊期限：

(1)第一階段（註冊種類：水球、羽球、棒壘球、籃球、足球、手球、曲棍球、橄欖球、桌球、網球、排球、軟式網球）：註冊開始日期為110年4月1日（星期四）起，至110年4月12日（星期一）下午5時截止，逾時不予受理。

(2)第二階段（註冊種類：輕艇、空手道、帆船）：註冊開始日期為110年7月14日（星期三）起，至110年8月2日（星期一）下午5時截止，逾時不予受理。

(3)第三階段（非第一、二階段種類含團本部）：註冊開始日期為110年8月23日（星期一）起，至110年9月3日（星期五）下午5時截止，逾時不予受理。

(4)網路報名操作步驟請詳閱網路說明檔案。

2、收件截止期限(郵戳為憑)：

(1)第一階段於110年4月15日（星期四）下午5時前。

(2)第二階段於110年8月3日（星期二）下午5時前。

(3)第三階段於110年9月6日（星期一）下午5時前。

(4)註冊繳交文件：如第七條第二款第四目規範繳交。

(5)收件地點：110年全國運動會籌備處競賽資訊組
(地址：新北市板橋區漢生東路278號)。

(6)籌備處聯絡電話：(02) 2962-0462轉268~270。

(7)競賽資訊組聯絡電話：(02) 2955-1807。

3、選手資格審查會議：

(1)第一階段：訂於110年4月26日(星期一)上午10時起，假板橋第一運動場簡報室舉行。

(2)第二階段：訂於110年8月10日(星期二)上午10時起，假板橋第一運動場簡報室舉行。

(3)第三階段：訂於110年9月17日(星期五)上午10時起，假板橋第一運動場簡報室舉行，並舉行抽籤會議。

4、球類團體項目抽籤之種子隊，以承辦單位及108年全運會冠軍隊優先分別抽排；個人項目同一單位者，亦優先分別抽排。

(三)各單位隊職員使用網路註冊時，應按大會規定辦理。

(四)註冊繳交文件：

1、網路註冊表：各單位註冊時，應繳交各式網路註冊完成後，列印隊職員基本資料表、參賽分項資料表各1份。

2、選手保證書暨個人資料授權書：各單位於註冊時應繳交選手保證書暨個人資料同意書(如附件一)及隊職員個人資料授權書(如附件二)各1份，未依規定繳交者取消註冊資格，各單位不得異議。保證書必須由選手及教練親自簽章(字)，並檢附註冊截止日前三個月內申請之戶籍謄本(應含個人詳細記事)。未成年者，應由父母或法定代理人簽章(字)同意。

3、各單位註冊參加田徑、水上運動(游泳)、自由車、射箭、舉重、射擊等競賽種類需檢附最近1年最佳成績(以全運會註冊開始日前一年內，參加國內外正式錦標賽之成績為準)，並正確輸入註冊系統規定欄內，俾供競賽分組編配參考。

4、各單位隊職員註冊時，應依照網路報名系統規定辦理，並上傳最近3個月2吋彩色半身照片電子檔1張，俾供大會製發隊職員證，未上傳檔案

或上傳與本人不符之照片者不受理註冊。

(五)凡報經教育部或前行政院體育委員會備查列為運動禁賽處分之選手，至全運會註冊截止日尚未解除禁賽者，不受理註冊，代表團及其他職員亦同。

(六)各參賽單位於自行檢核後，如發現有所屬選手仍有原始報名資料與網路註冊參賽項目不符時，應於資格審查會議以前檢附相關證明文件提出補正，並依資格審查會議查證結果辦理，凡於選手資格審查會議結束後，概不受理任何參賽資格申復事宜。

三、各參賽單位應組織代表團與會，其組織成員依照下列規定辦理：

(一)各單位代表團本部職員包括總領隊、副總領隊、總幹事、副總幹事、總管理、競賽督導、競賽管理及醫護人員等。

(二)各單位代表團本部職員人數規定如下：

1、註冊選手總人數在50人(含)以下者，至多得設職員6人。

2、註冊選手總人數在51人至100人之間者，至多得設職員8人。

3、註冊選手總人數在101人(含)以上者，每增加選手滿50人，得增設職員1人。

4、超過團本部職員規定人數，大會不提供權益。

(三)參賽單位註冊各競賽種類之選手人數，在20人(含)以上者得設領隊1人、教練等職員3人；選手人數12人至19人者，得設領隊1人、教練等職員2人；選手人數在11人(含)以下者，得設領隊1人，教練1人；若各運動種類增加科目，得依各科目增設教練1人。

四、單位報到

(一)報到時間：訂於110年10月15日(星期五)上午9時至11時報到。

(二)報到地點：110年全國運動會團本部

(新北市立板橋國民中學，地址：新北市板橋區中正路437號)。

五、總領隊會議：訂於110年10月15日(星期五)下午1時30分，於板橋國民中學德馨樓2樓會議室舉行。

- 六、各競賽種類裁判報到及會議訂定於各單項運動競賽技術手冊內。
- 七、各競賽種類技術會議：召開之時間地點請參照各競賽種類技術手冊。

第八條 競賽秩序

- 一、各單項運動競賽秩序，由籌備處競賽資訊組公開抽籤或按各競賽種類國際規則規定編排之。
- 二、各競賽種類競賽制度與賽程一經排定公布，不得變更或調整。
- 三、球類比賽制度：應依110年全運會各球類運動競賽技術手冊之比賽制度辦理，其註冊數達8隊以上，且無法於全運會閉幕前完成所有賽程者，應先辦理資格賽。
- 四、各單位參加競賽，不論團體或個人項目，凡經註冊務須出場，不得任意棄權。凡賽事未依規定出賽之團體或個人，沒收其成績並取消其參賽資格。已完成賽事不重賽，名次不遞補。
- 五、選手參加比賽時應攜帶全運會籌備處製發之隊職員證，穿著佩有其代表參賽單位字樣或標誌之規定服裝參賽，否則不得參加比賽。

第九條 獎勵

- 一、績優單位獎：依參賽單位獲得之金牌數，取前8名依序頒發總統獎、副總統獎、行政院院長獎、立法院院長獎、司法院院長獎、考試院院長獎、監察院院長獎及大會獎等，以資鼓勵。金牌數相同時，以銀牌數計，依此類推。
- 二、績優個人及團隊獎：依實際參賽人（隊）數按下列名額錄取：
 - (一)3人（隊）錄取1名。
 - (二)4人（隊）錄取2名。
 - (三)5人（隊）錄取3名。
 - (四)6人（隊）錄取4名。
 - (五)7人（隊）錄取5名。
 - (六)8人（隊）錄取6名。
 - (七)9人（隊）錄取7名。

(八)10人(隊)以上錄取8名。前款各目參賽人(隊)數之計算，以會內賽或資格賽之實際參賽人(隊)數為準。但各競賽種類及項目之實際參賽人(隊)數未達3人(隊)以上，或運動員於參賽項目之全部賽程均未出賽者，不予獎勵。

三、第1、2、3名發給金、銀、銅牌及獎狀，第4至第8名發給獎狀。

第十條 申訴

- 一、有關全運會競賽爭議申訴案件，應依據各競賽種類國際規則及相關規定辦理；若規則無明文規定者，得先以口頭提出申訴，並於該場次比賽結束後30分鐘內，提出書面(如附件三)申訴，未依規定時間內提出者，不予受理。書面申訴應由該代表隊領隊或教練簽名或蓋章，向該競賽種類之裁判長或審判(技術、仲裁)委員正式提出。
- 二、有關參賽選手資格不符或冒名參賽之申訴，得先以口頭提出申訴，並於該場次比賽結束後30分鐘內，提出書面(如附件四)申訴，未依規定時間內提出者，不予受理。書面申訴應由該代表隊領隊或教練簽名或蓋章，向該競賽種類之裁判長或審判(技術、仲裁)委員正式提出。
- 三、任何申訴均應繳交保證金新臺幣5,000元，如經裁定其申訴理由未成立時，沒收其保證金。

第十一條 比賽爭議之判定

- 一、規則有明文規定者，以裁判之判決為終決。
- 二、規則無明文規定者，由該競賽種類之審判(技術、仲裁)委員會議判決之，其判決為終決。
- 三、非上述之爭議，由大會運動競賽審查會審查裁定之。

第十二條 罰則

- 一、參賽選手如有資格不符或冒名參賽，經查證屬實者，取消其參賽資格及撤銷已得或應得之名次與分數，並收回已發給之獎牌及獎狀。且不得再參加112年全運會。

二、參加團體運動項目之團隊，如有選手資格不符或冒名參賽，取消該隊之參賽資格及撤銷已得或應得之名次與分數，並收回已發給之獎牌及獎狀，且不得再參加112年全運會，但判決以前已賽之場次不再重賽。

三、代表團隊職員於比賽期間，如有違背運動精神之行為（對裁判員有不正當行為致延誤或妨礙比賽等）時，除當場予以停賽處分外，並由該競賽種類之審判（技術、仲裁）委員會議議決，按下列罰則處分之：

(一)選手毆打裁判員

- 1、個人項目：取消該選手繼續參賽之資格，終身禁止該選手及其所屬教練參加全運會任何種類之比賽。
- 2、團體項目：取消該隊繼續參賽之資格及該參賽單位參加中華民國112年全運會該單項之比賽權利。同時，該隊之選手及其教練亦按個人項目之罰則處理。
- 3、除以上罰則外，由籌備處將該選手及職員違規之情事，轉請相關全國性單項運動協會及所屬各參賽單位依規定處分之。

(二)職員毆打裁判員

- 1、取消該職員繼續行使職權之資格，並終身禁止該職員擔任全運會任何種類之職員或選手。
- 2、情節嚴重者，取消該參賽單位參加中華民國110年全運會該單項之比賽權利。
- 3、除以上罰則外，由籌備處將該職員違規之情事，轉請相關縣市政府及所屬單位依規定處分之。

(三)選手或職員故意妨礙、延誤比賽或擾亂會場：

- 1、經裁判員或審判（技術、仲裁）委員當場勸導無效除技術手冊另有規定外，未於10分鐘內恢復比賽時，取消該選手(隊)繼續參賽之資格。
- 2、情節嚴重者，得取消該參賽單位參加中華民國110年全運會該單項之比賽權利。

- 四、具學生、教職員或專任教練身分者，若違反前述各項規定時，由籌備處函請所屬學校或主管教育行政機關議處。
- 五、裁判員毆打職員或選手，取消該裁判員繼續行使職權之資格，並終身禁止該裁判員擔任全運會之裁判員。
- 六、已註冊之選手，凡經舉發被判處禁賽，而尚未解除禁賽處分者，不得出場及遞補，代表隊其他職員亦同。
- 七、隊職員證照片與本人不符時，除不可歸責其本人者外，應取消比賽資格。
- 八、選手或團隊無故棄權或拒絕接受頒獎，除取消繼續參賽資格外，經由該競賽種類之審判（技術、仲裁）委員會議議決屬實者，停止其參加中華民國112年全運會比賽之權利，並撤銷其已獲得之名次。
- 九、職員不得兼任本單位以外縣市之職員，選手亦不得兼任其他縣市之職員，否則取消其所兼職員資格。
- 十、審判（技術、仲裁）委員、裁判長、裁判員（含紀錄、計時、報告員）等不得兼任各代表隊職員、選手，亦不得兼任參賽單位團本部職員，否則取消其裁判資格。

第十三條 運動禁藥管制

- 一、參賽選手有接受運動禁藥檢測之義務，拒絕接受檢測或經檢測證實違規用藥者，除依運動禁藥管制方法處理外，並撤銷其參賽成績及所得之獎勵。
- 二、全運會期間之選手運動禁藥管制，依財團法人中華運動禁藥防制基金會違規使用運動禁藥之處理及處罰作業要點辦理。樣本檢測依財團法人中華運動禁藥防制基金會採樣程序與方法作業要點辦理。
- 三、參賽選手如須使用禁用清單所列藥物作為治療用途者，依財團法人中華運動禁藥防制基金會管治療用途豁免申請及審查要點辦理。

第十四條 本規程經運動競賽審查會審議通過並函請教育部核定後公告實施，修正時亦同。

(附件一)

中華民國 110 年全國運動會選手保證書暨個人資料同意書

本人確實符合參加中華民國110年全國運動會選手參賽資格，經醫院檢查，認定可參加劇烈運動競賽之檢查證明已留存參賽單位備查。另本人同意遵守教育部運動禁藥管制辦法之規定，配合大會運動禁藥管制委員會相關作業程序，且同意下列個人資料供本次賽會及相關單位必要性使用。

姓名：

性別：

出生年月日：

身分證統一編號：

參賽單位：

設籍日：

參賽種類：

教練簽名或蓋章：

未成年者父母或法定代理人

同意參賽簽名或蓋章：

參賽選手親自簽名：

備註：

- 一、保證書必須由選手及教練親自簽章(字)，並檢附三個月內戶籍謄本(應含個人詳細記事)。
- 二、填寫保證書時，請先詳閱110年全國運動會競賽規程及技術手冊有關資格規定。
- 三、保證書各項資料，必須正確詳填。
- 四、保證書必須親自填妥，以示負責，並由教練簽名或蓋章；選手未成年者，應徵得法定代理人之同意。但未成年人已結婚者，不在此限。最後，由參賽單位校對後核章。
- 五、請參賽單位依照比賽種類分別裝訂成冊；選手名單依登記註冊報名順序排列。

參賽單位核章

中華民國 110 年 月 日

(附件二)

中華民國110年全國運動會 縣市團本部暨組隊單位職員個人資料授權書

本人同意授權提供個人資料於本次賽會及相關單位必要性之使用，且本人個資必須採取安全妥適之保護措施，非經本人同意或法律規定外，不得揭露於第三者或散佈。

【立同意人】

姓名： (親自簽名)

單位：

種類：

職稱：

依據「個人資料保護法」(以下簡稱個資法)，請詳細閱讀新北市政府(110年全國運動會籌備會)(以下簡稱110年全運籌備會)依個資法第8條及第9條規定所為以下「報名個人資料蒐集、處理及利用告知事項」。

一、機構名稱：新北市政府(110年全運籌備會)。

二、個人資料蒐集之目的：基於辦理110年全國運動會提供得標廠商相關證件製作、保險等事宜。

三、個人資料之蒐集方式：透過直接網路報名及書面審核資料而取得個人資料。

四、個人資料之類別：110年全運籌備會所蒐集之個人資料分為：識別個人者(C001註)、政府資料中之辨識者(C003)、個人描述(C011)、身體描述(C012)、婚姻之歷史(C022)、移民情形(C033)之居留證、旅行及其他遷徙細節(C034)、學校紀錄(C051)、資格或紀錄(C052)等個人資料類別，內容包括姓名、國民身分證或居留證或護照號碼、生日、相片、性別、教育資料、身體描述、緊急聯絡人、住址、電子郵遞地址、聯絡資訊……等。

五、個人資料處理及利用：

(一)個人資料利用之期間：除法令或中央事業主管單位另有規定辦理110年全國運動會成績資料保存期限外，以上開蒐集目的完成至賽會結束一個月所需之期間為利用期間。

(二)個人資料利用之地區：台灣地區(包括澎湖、金門及馬祖等地區)或經登記註冊報名人授權處理、利用之地區。

(三)個人資料利用之對象：除新北市政府(110年全運籌備會)本身外，尚包括110年全運籌備會於完成上開蒐集目的之相關合作單位，包含教育部、相關證件製作之得標廠商、保險得標廠商、或其他學術研究機構等，詳細名單名稱或如有新增，將於110年全國運動會網站(<https://sport110ntpc.com/>)公告。

(四)個人資料利用之方式：110年全運籌備會提供得標廠商製作相關證件(隊職員證等)、保險與相關資訊之發送通知；成績紀錄提供相關資料庫建置小組登錄。

六、登記註冊報名人如未提供真實且正確完整之個人資料，將導致影響後續比賽之權益。

七、登記註冊報名人得依個資法規定查詢或請求閱覽；請求製給複製本；請求補充或更正；請求停止蒐集、處理或利用；請求刪除。得以書面、傳真、電話等方式與110年全運籌備會聯絡，行使上述之權利。

八、110年全運籌備會得依法令規定或主管機關或司法機關依法所為之要求，將個人資料或相關資料提供予相關主管機關或司法機關。

九、除法令另有規定或主管機關另有要求外，若登記註冊報名人向110年全運籌備會提出停止蒐集處理、利用或請求刪除個人資料之請求，妨礙110年全運籌備會處執行職務或完成上開蒐集目的，或導致110年全運籌備會違背法令或主管機關之要求時，110年全運籌備會得繼續蒐集、處理、利用或保留個人資料。

十、登記註冊報名人拒絕110年全運籌備會蒐集個人資料，將導致無法進行登記註冊報名，進而無法參加本次賽會。

(附件三)

中華民國110年全國運動會競賽事項申訴書

申訴事由		糾紛發生 時間及地點	時間：110年 月 日 時 分 地點：
申訴事實			
證人或佐證資料			
單位領隊或教練	(簽名或蓋章)	110年	月 日 時 分
繳交保證金 伍仟元	(收款人簽章)	<input type="checkbox"/> 申訴成立，退回保證金。 (收款人簽章：) <input type="checkbox"/> 申訴不成立，沒收保證金，並繳至大會行政組處理。 (收款人簽章：)	
審核意見			
判決	裁判長(審判、技術、仲裁委員)：		(簽名或蓋章) 110年 月 日 時 分

註：

- 一、凡未按各項規定辦理之申訴，概不受理。
- 二、單位代表隊領隊簽名或蓋章權，可按競賽規程之規定，由代表隊領隊本人或教練簽名或蓋章辦理。

(附件四)

中華民國110年全國運動會選手資格申訴書

被申訴者姓名		單位		參加項目	
申訴事項					
證人或佐證資料					
繳交保證金 伍仟元		<input type="checkbox"/> 申訴成立，退回保證金。 (收款人簽章：) <input type="checkbox"/> 申訴不成立，沒收保證金，並繳至大會行政組處理。 (收款人簽章：)			
申訴單位	(收款人簽章)				
單位領隊或教練					
判決					
	裁判長 (審判、技術、仲裁委員) :				(簽名或蓋章)
	110年 月 日 時 分				

註：

- 一、凡未按各項規定辦理之申訴，概不受理。
- 二、單位代表隊領隊簽名或蓋章權，可按競賽規程之規定，由代表隊領隊本人或教練簽名或蓋章辦理。

中華民國110年全國運動會

擊劍技術手冊

壹、擊劍運動組織

一、國際擊劍總會 (FIE)

主席：Alisher Usmanov

秘書長：Nathalie Rodriguez M-H

電話：+41-21 3203115

傳真：+41-21 3203116

會址：Avenue de Rhodanie 54 1007 Lausanne Suisse

二、亞洲擊劍總會 (FCA)

主席：Celso L. Dayrit

秘書長：Khaled Atiyat

電話：+632-6715010

傳真：+632-6715015

會址：38 San Agustin Street, Capitol 8, Pasig City, Philippin

三、中華民國擊劍協會 (CTFA)

理事長：張煥禎

秘書長：洪新志

電話：(02) 8772-3033

傳真：(02) 2778-1663

會址：臺北市中山區朱崙街20號5樓507室

電子信箱：taipei.fencing@msa.hinet.net

貳、競賽資訊

一、大會日期：中華民國110年10月16日 (星期六) 至21日 (星期四) 。

二、比賽日期：中華民國110年10月16日（星期六）至20日（星期三），共計5日。

三、比賽場地：新北市立新北高級工業職業學校志清堂（新北市土城區學府路一段241號）。

四、比賽項目

(一)男子組

1、鈍劍個人賽 2、銳劍個人賽 3、軍刀個人賽

4、鈍劍團體賽 5、銳劍團體賽 6、軍刀團體賽

(二)女子組

1、鈍劍個人賽 2、銳劍個人賽 3、軍刀個人賽

4、鈍劍團體賽 5、銳劍團體賽 6、軍刀團體賽

五、比賽時程表：如附件。

六、參加辦法:

(一)戶籍規定：須符合中華民國110年全國運動會競賽規程（以下簡稱競賽規程）第五條相關規定。

(二)年齡規定：須年滿13足歲（民國97年10月16日（含）以前出生）。

(三)註冊人數：

1.各參賽單位至多註冊24名選手（男12人，女12人）參加男子3項、女子3項個人賽。

2.每項團體賽至多註冊1隊4名選手（含1名候補）。

3.在個人競賽中每劍種有報名團體賽參賽單位可註冊3名選手，未報其劍種團體賽可註冊2名選手。

(四)參賽標準

1.中華民國擊劍協會於110年7月31日所公布之年度96傑，或國際擊劍總會（FIE）於2021年7月31日（含）前最新公告之世界排名前180名始能註冊參賽。

2.各參賽單位註冊選手若只參加團體賽，不參加個人賽，則無需前述排名資格，即可註冊參賽。

七、註冊：由各參賽單位依據競賽規程第七條規定辦理。

八、比賽辦法

(一)比賽規則：採用中華民國擊劍協會最新翻譯公告之規則；如規則解釋有爭議，以FIE公布之最新英文版為準。規則中如有未盡事宜，則以審判委員會議之決議為最終判決。

(二)比賽制度

1、個人賽

- (1)首輪循環賽，再進行直接淘汰賽。
- (2)循環賽以中華民國擊劍協會公告之96傑順序編排，各參賽單位選手以儘可能不被安排在同一組的原則進行。
- (3)首輪循環賽淘汰20%（計算淘汰人數如有餘數，無條件進位），晉級選手以64、32、16或8人競賽表格所在位置進行直接淘汰賽，於技術會議上說明。
- (4)循環賽後積分統計，如果有2名或多名選手勝率（V/M）、淨擊中數（HS-HR）、擊中數（HS）3個指數完全相同者，以抽籤決定總排名表上位置，如果涉及晉級資格時，一律晉級。
- (5)排名：1至3名以決賽勝出，其餘選手的排名依遭淘汰時所在競賽表中所有選手的名次來排名；對於循環賽中被淘汰的選手，選手名次依據循環賽成績排定。

2、團體賽

- (1)各參賽單位的排名，依該隊在個人賽成績最好的3名選手「名次積分」累加之和，分數少的單位名次在前；如果有兩個或多個參賽單位積分相同，則以隊伍中「個人名次」最好的隊伍名次在前。名次換算積分：第1名1分，第2名2分，第3名3分，依次類推；如未參加個人賽者，其積分為該項個人賽最後一名加1分計算。
- (2)參賽隊伍依據競賽表，進行45點追分直接淘汰賽。

(3)1至3名以決賽勝出，第5名開始，按各隊團體賽前的排名排出名次。

九、器材設備

(一)所有競賽場地器材與設備須符合國際擊劍總會規則之規定。

(二)選手應自備符合規則要求之裝備和器材參加比賽。

(三)選手比賽用之劍服、電劍、體線、電衣、面罩、軍刀袖套，均須於賽前送檢並取得合格標誌後，方可在比賽中使用。

十、醫務管制：運動禁藥檢測依據競賽規程第十三條之規定辦理。

參、管理資訊

一、競賽管理：在全國運動會籌備會指導下，由中華民國擊劍協會負責擊劍競賽各項技術工作。

二、技術人員

(一)裁判人員：裁判長由全國運動會籌備會與中華民國擊劍協會會商聘請，裁判員由中華民國擊劍協會就各參賽單位具國家級裁判資格者中推薦，由籌備會聘任。

(二)審判委員：審判委員共5人，召集人由中華民國擊劍協會遴派，委員由全國運動會籌備會與中華民國擊劍協會會商聘請，其中必須包括承辦單位至少1人。

三、申訴：所有申訴案件依據競賽規程第十條規定辦理。

四、獎勵

(一)依據競賽規程第九條之規定辦理。

(二)決賽後立即頒獎，接受頒獎者必須穿著該參賽單位代表隊制服。

(三)決賽選出第1、2名，準決賽落敗者並列第3名。

肆、會議

一、技術會議：訂於110年10月15日（星期五）下午2時整，於新北市立新北高級工業職業學校(新北市土城區學府路一段241號)舉行。

二、裁判會議：訂於110年10月15日（星期五）下午3時整，於新北市立新北高級工業職業學校(新北市土城區學府路一段241號)舉行。

伍、核准日期、文號：教育部110年2月19日臺教授體字第11000005004號函核定。

中華民國110年全國運動會

【擊劍】預定賽程表

第一天 10月16日 (星期六)

編號	時間	項目	賽別
1	09:00	男子銳劍個人賽	初賽(循環賽)
2	09:00	女子鈍劍個人賽	初賽(循環賽)
3	11:30	男子銳劍個人賽	複賽(淘汰賽至1/4)
4	11:30	女子鈍劍個人賽	複賽(淘汰賽至1/4)
5	15:00	男子銳劍個人賽 女子鈍劍個人賽	決賽
頒獎	16:30	男子銳劍個人賽 女子鈍劍個人賽	

第二天 10月17日 (星期日)

編號	時間	項目	賽別
6	09:00	男子軍刀個人賽	初賽(循環賽)
7	09:00	女子銳劍個人賽	初賽(循環賽)
8	11:30	男子軍刀個人賽	複賽(淘汰賽至1/4)
9	11:30	女子銳劍個人賽	複賽(淘汰賽至1/4)
10	15:00	男子軍刀個人賽 女子銳劍個人賽	決賽
頒獎	16:30	男子軍刀個人賽 女子銳劍個人賽	

第三天 10月18日 (星期一)

編號	時間	項目	賽別
11	09:00	男子鈍劍個人賽	初賽(循環賽)
12	09:00	女子軍刀個人賽	初賽(循環賽)
13	11:30	男子鈍劍個人賽	複賽(淘汰賽至1/4)
14	11:30	女子軍刀個人賽	複賽(淘汰賽至1/4)
15	15:00	男子鈍劍個人賽 女子軍刀個人賽	決賽
頒獎	16:30	男子鈍劍個人賽 女子軍刀個人賽	

第四天 10月19日 (星期二)

編號	時間	項目	賽別
16	09 : 00	男子銳劍團體賽	初賽(淘汰賽至1/4)
17	09 : 00	女子鈍劍團體賽	初賽(淘汰賽至1/4)
18	09 : 00	男子軍刀團體賽	初賽(淘汰賽至1/4)
19	11 : 00	男子銳劍團體賽 女子鈍劍團體賽 男子軍刀團體賽	決賽
頒獎	16:00	男子銳劍團體賽 女子鈍劍團體賽 男子軍刀團體賽	

第五天 10月20日 (星期三)

編號	時間	項目	賽別
20	09 : 00	男子鈍劍團體賽	初賽(淘汰賽至1/4)
21	09 : 00	女子銳劍團體賽	初賽(淘汰賽至1/4)
22	09 : 00	女子軍刀團體賽	初賽(淘汰賽至1/4)
23	11 : 00	男子鈍劍團體賽 女子銳劍團體賽 女子軍刀團體賽	決賽
頒獎	16:00	男子鈍劍團體賽 女子銳劍團體賽 女子軍刀團體賽	

擊劍裁判名單

審判委員 林文鴻 楊尚青 劉麗君 沈易利 謝佳蓉

裁判長 簡志忠

裁判 蔡增銘 黃新仁 秦佳君 陳玉芳 穆宜榕 林秉橙 林敬洋
楊毅弘 林卉旻 黃明傑 楊進國 任家萱 林易翰 紀柏丞
陳姿穎 黃皓志 張家淳 黃子華

競賽組 邱春婷 陳曉柔 林伯翰

場地組 王錦立 葉冠志 黃彥勳

擊劍參賽單位人數統計表

序	單位	男子組		女子組		備註
		職員	選手	職員	選手	
1	基隆市	0	0	0	0	
2	臺北市	3	12	2	11	
3	新北市	3	12	3	12	
4	桃園市	3	12	3	12	
5	新竹市	2	3	0	0	
6	新竹縣	1	4	1	4	
7	苗栗縣	0	0	0	0	
8	臺中市	2	12	3	12	
9	彰化縣	0	0	0	0	
10	南投縣	2	4	2	3	
11	雲林縣	0	0	0	0	
12	嘉義市	0	0	1	3	
13	嘉義縣	0	0	0	0	
14	臺南市	2	4	2	3	
15	高雄市	3	12	3	12	
16	屏東縣	2	3	0	0	
17	臺東縣	2	4	2	1	
18	花蓮縣	0	0	0	0	
19	宜蘭縣	0	0	0	0	
20	澎湖縣	0	0	0	0	
21	連江縣	0	0	0	0	
22	金門縣	0	0	0	0	
合計		25	82	22	73	

男子組擊劍職隊員名冊

[1].臺北市(1001~1012)

領隊：王三財 管理：李俊徵 教練：黃振偉

1001陳冠銘 1002吳昱廷 1003吳易修 1004鍾明翰 1005林紹鈞 1006陳宗霖
1007陳弈通 1008郭均祐 1009岳哲豪 1010柳其鴻 1011許勝閔 1012丁泓凱

[2].新北市(1013~1024)

領隊：陳煌文 管理：黃迪明 教練：周青煒

1013陳柏旭 1014呂梓豪 1015廖紹齊 1016徐碩廷 1017周宗昱 1018顏俊佑
1019林柏臻 1020葉建華 1021鄭皓文 1022劉庭宇 1023吳祥慶 1024陳澤元

[3].桃園市(1025~1036)

領隊：呂明儒 教練：鄭翔文 教練：蔣來福

1025葉文良 1026陳光亮 1027薛家和 1028吳英杰 1029徐敬文 1030李邦佑
1031逢健秋 1032黃獻群 1033林宇辰 1034林宇安 1035吳士宏 1036楊宜鼎

[4].新竹縣(1037~1040)

教練：AndreiShkola

1037洪紹瑜 1038吳盛文 1039張偉群 1040藍朝修

[5].新竹市(1041~1043)

領隊：葉坤杰 教練：朴藝珍

1041彭咨燁 1042黃彥愷 1043彭耘浩

[6].臺中市(1044~1055)

領隊：陳盈聿 教練：陳柏槐

1044吳俊明 1045黃冠淇 1046張笙祐 1047劉印原 1048顏靖呈 1049吳君浩
 1050陳致傑 1051黃立言 1052施昱綸 1053王博宇 1054王震喬 1055謝博先

[7].南投縣(1056~1059)

領隊：蒲志銘 教練兼管理：洪晟碩

1056洪晟碩 1057謝宇庭 1058葉耀輝 1059黃尹謙

[8].臺南市(1060~1063)

領隊：李退之 教練：陳韋婷

1060全翔凱 1061陳昶濬 1062陳柏翰 1063廖茁苙

[9].高雄市(1064~1075)

領隊：張國津 管理：楊凱帆 教練：黃金珠

1064林仲璋 1065葉庭葵 1066莊博宇 1067黃彥傑 1068陳慧宗 1069陳宥鈞
 1070王梓達 1071莊力勸 1072謝易 1073蘇文憲 1074詹翔宇 1075張哲維

[10].屏東縣(1076~1078)

領隊：溫素娥 教練：金晉德

1076金瑞奇 1077李偉豪 1078徐君宇

[11].臺東縣(1079~1082)

領隊：曹峻豪 教練：范希聖

1079張鑫 1080邱盛華 1081白哲宇 1082簡呈諭

男子組擊劍分項名冊

男子組擊劍個人鈍劍賽(共18人)

1007陳弈通(臺北市)	1008郭均祐(臺北市)	1009岳哲豪(臺北市)
1014呂梓豪(新北市)	1016徐碩廷(新北市)	1024陳澤元(新北市)
1025葉文良(桃園市)	1027薛家和(桃園市)	1032黃猷群(桃園市)
1041彭咨燁(新竹市)	1043彭耘浩(新竹市)	1047劉印原(臺中市)
1048顏靖呈(臺中市)	1050陳致傑(臺中市)	1061陳昶濬(臺南市)
1065葉庭葵(高雄市)	1069陳宥鈞(高雄市)	1070王梓達(高雄市)

男子組擊劍團體鈍劍賽(共6隊23人)

臺北市：1007陳弈通	1008郭均祐	1009岳哲豪	1011許勝閔
新北市：1014呂梓豪	1016徐碩廷	1018顏俊佑	1024陳澤元
桃園市：1025葉文良	1027薛家和	1028吳英杰	1032黃猷群
新竹市：1041彭咨燁	1042黃彥愷	1043彭耘浩	
臺中市：1045黃冠淇	1047劉印原	1048顏靖呈	1050陳致傑
高雄市：1065葉庭葵	1069陳宥鈞	1070王梓達	1075張哲維

男子組擊劍個人銳劍賽(共28人)

1002吳昱廷(臺北市)	1006陳宗霖(臺北市)	1012丁泓剴(臺北市)
1015廖紹齊(新北市)	1021鄭皓文(新北市)	1023吳祥慶(新北市)
1029徐敬文(桃園市)	1030李邦佑(桃園市)	1035吳士宏(桃園市)
1037洪紹瑜(新竹縣)	1038吳盛文(新竹縣)	1040藍朝修(新竹縣)
1044吳俊明(臺中市)	1051黃立言(臺中市)	1055謝博先(臺中市)

1059黃尹謙(南投縣)	1060全翔凱(臺南市)	1062陳柏翰(臺南市)
1063廖茁玘(臺南市)	1064林仲瑋(高雄市)	1066莊博宇(高雄市)
1073蘇文憲(高雄市)	1076金瑞奇(屏東縣)	1077李偉豪(屏東縣)
1078徐君宇(屏東縣)	1080邱盛華(臺東縣)	1081白哲宇(臺東縣)
1082簡呈諭(臺東縣)		

男子組擊劍團體銳劍賽(共10隊38人)

臺北市：1002吳昱廷	1006陳宗霖	1010柳其鴻	1012丁泓剴
新北市：1015廖紹齊	1020葉建華	1021鄭皓文	1023吳祥慶
桃園市：1029徐敬文	1030李邦佑	1035吳士宏	1036楊宜鼎
新竹縣：1037洪紹瑜	1038吳盛文	1039張偉群	1040藍朝修
臺中市：1044吳俊明	1046張笙祐	1051黃立言	1055謝博先
南投縣：1056洪晟碩	1057謝宇庭	1058葉耀輝	1059黃尹謙
臺南市：1060全翔凱	1062陳柏翰	1063廖茁玘	
高雄市：1064林仲瑋	1066莊博宇	1072謝易	1073蘇文憲
屏東縣：1076金瑞奇	1077李偉豪	1078徐君宇	
臺東縣：1079張鑫	1080邱盛華	1081白哲宇	1082簡呈諭

男子組擊劍個人軍刀賽(共16人)

1001陳冠銘(臺北市)	1004鍾明翰(臺北市)	1005林紹鈞(臺北市)
1013陳柏旭(新北市)	1017周宗昱(新北市)	1019林柏臻(新北市)
1026陳光亮(桃園市)	1031逢健秋(桃園市)	1033林宇辰(桃園市)
1049吳君浩(臺中市)	1053王博宇(臺中市)	1054王震喬(臺中市)
1056洪晟碩(南投縣)	1067黃彥傑(高雄市)	1068陳慧宗(高雄市)
1071莊力叡(高雄市)		



男子組擊劍團體軍刀賽(共5隊20人)

臺北市：1001陳冠銘 1003吳易修 1004鍾明翰 1005林紹鈞

新北市：1013陳柏旭 1017周宗昱 1019林柏臻 1022劉庭宇

桃園市：1026陳光亮 1031逢健秋 1033林宇辰 1034林宇安

臺中市：1049吳君浩 1052施昱綸 1053王博宇 1054王震喬

高雄市：1067黃彥傑 1068陳慧宗 1071莊力叡 1074詹翔宇

女子組擊劍職隊員名冊

[1].臺北市(2001~2011)

領隊：王勇順 教練：蔡志雄

2001彭冠云 2002馮妍蓁 2003洪莉翔 2004李依潔 2005雷滄茹 2006程昕
2007林育葳 2008葉映緹 2009鄭孜音 2010任天雅 2011荊治惠

[2].新北市(2012~2023)

領隊：徐淑敏 管理：林秋華 教練：林君豪

2012龐蕙儀 2013劉芷妤 2014吳亞軒 2015范筠茜 2016林嘉瑜 2017李佩萱
2018游苙鈞 2019王之珣 2020葉伊珊 2021陳宣妤 2022楊謹蔓 2023傅姿晴

[3].桃園市(2024~2035)

領隊：饒瑞瑛 教練：鄭雅文 教練：姜昆伶

2024張佳鈴 2025張茜紋 2026邱佳榆 2027鄭雅方 2028張靜芸 2029呂盈瑩
2030吳宇彤 2031呂怡瑩 2032張郁暄 2033徐若庭 2034高梓菁 2035彭子珊

[4].新竹縣(2036~2039)

教練：戴秋萍

2036杜羽蕎 2037巫紫菱 2038邱郁文 2039蕭妤蓁

[5].臺中市(2040~2051)

領隊：詹佳蓉 管理：賴玉婷 教練：賈崑程

2040林宛君 2041呂仁軒 2042張曼莉 2043林宜芳 2044王芷宥 2045廖巾惠
2046吳筱梵 2047李雅婷 2048王晴 2049張雅萱 2050王宥心 2051施卉柔

[6].南投縣(2052~2054)

領隊：蕭祝元 教練兼管理：洪晟碩

2052林小琪 2053張芸綺 2054黃以柔

[7].嘉義市(2055~2057)

教練：馬永恒

2055徐佳琳 2056許芳敏 2057林苡錚

[8].臺南市(2058~2060)

領隊：李退之 教練：陳韋婷

2058陳詠怡 2059陳奕汝 2060陳恩誼

[9].高雄市(2061~2072)

領隊：洪定雄 管理：翁振瀚 教練：翁仁弘

2061陳又綾 2062林晏蓁 2063曾琇蕙 2064潘奕儒 2065吳珮綺 2066蔡怡玟

2067翁瑜廷 2068徐妤欣 2069唐子晴 2070劉芸安 2071林亞蓁 2072陳子瑄

[10].臺東縣(2073~2073)

教練：范希聖 教練：曹峻豪

2073張晴

女子組擊劍分項名冊

女子組擊劍個人鈍劍賽(共15人)

2005雷滄茹(臺北市)	2006程昕(臺北市)	2007林育葳(臺北市)
2016林嘉瑜(新北市)	2018游苙鈞(新北市)	2022楊謹蔓(新北市)
2025張茜紋(桃園市)	2029呂盈瑩(桃園市)	2032張郁暄(桃園市)
2040林宛君(臺中市)	2041呂仁軒(臺中市)	2042張曼莉(臺中市)
2065吳珮綺(高雄市)	2066蔡怡玟(高雄市)	2069唐子晴(高雄市)

女子組擊劍團體鈍劍賽(共5隊20人)

臺北市：2005雷滄茹	2006程昕	2007林育葳	2009鄭孜音
新北市：2013劉芷妤	2016林嘉瑜	2018游苙鈞	2022楊謹蔓
桃園市：2025張茜紋	2029呂盈瑩	2031呂怡瑩	2032張郁暄
臺中市：2040林宛君	2041呂仁軒	2042張曼莉	2043林宜芳
高雄市：2065吳珮綺	2066蔡怡玟	2067翁瑜廷	2069唐子晴

女子組擊劍個人銳劍賽(共22人)

2001彭冠云(臺北市)	2003洪莉翔(臺北市)	2011荊治惠(臺北市)
2015范筠茜(新北市)	2021陳宣妤(新北市)	2023傅姿晴(新北市)
2024張佳鈴(桃園市)	2027鄭雅方(桃園市)	2033徐若庭(桃園市)
2036杜羽蕎(新竹縣)	2038邱郁文(新竹縣)	2039蕭妤蓁(新竹縣)
2046吳筱梵(臺中市)	2048王晴(臺中市)	2051施卉柔(臺中市)
2058陳詠怡(臺南市)	2059陳奕汝(臺南市)	2060陳恩誼(臺南市)
2063曾琇蕙(高雄市)	2064潘奕儒(高雄市)	2070劉芸安(高雄市)
2073張晴(臺東縣)		

女子組擊劍團體銳劍賽(共7隊27人)

臺北市：2001彭冠云 2003洪莉翔 2005雷滄茹 2011荊治惠
新北市：2015范筠茜 2019王之珣 2021陳宣妤 2023傅姿晴
桃園市：2024張佳鈴 2026邱佳榆 2027鄭雅方 2033徐若庭
新竹縣：2036杜羽蕎 2037巫紫菱 2038邱郁文 2039蕭妤蓁
臺中市：2046吳筱梵 2047李雅婷 2048王晴 2051施卉柔
臺南市：2058陳詠怡 2059陳奕汝 2060陳恩誼
高雄市：2062林晏蓁 2063曾琇蕙 2064潘奕儒 2070劉芸安

女子組擊劍個人軍刀賽(共15人)

2004李依潔(臺北市) 2008葉映緹(臺北市) 2010任天雅(臺北市)
2012龐蕙儀(新北市) 2014吳亞軒(新北市) 2020葉伊珊(新北市)
2028張靜芸(桃園市) 2034高梓菁(桃園市) 2035彭子珊(桃園市)
2045廖巾惠(臺中市) 2049張雅萱(臺中市) 2050王宥心(臺中市)
2061陳又綾(高雄市) 2068徐妤欣(高雄市) 2071林亞蓁(高雄市)

女子組擊劍團體軍刀賽(共7隊26人)

臺北市：2002馮妍蓁 2004李依潔 2008葉映緹 2010任天雅
新北市：2012龐蕙儀 2014吳亞軒 2017李佩萱 2020葉伊珊
桃園市：2028張靜芸 2030吳宇彤 2034高梓菁 2035彭子珊
臺中市：2044王芷宥 2045廖巾惠 2049張雅萱 2050王宥心
南投縣：2052林小琪 2053張芸綺 2054黃以柔
嘉義市：2055徐佳琳 2056許芳敏 2057林苡錚
高雄市：2061陳又綾 2068徐妤欣 2071林亞蓁 2072陳子瑄



110年全國運動會
NEW TAIPEI CITY 2021



110年全國運動會
NEW TAIPEI CITY 2021



110年全國運動會
NEW TAIPEI CITY 2021



110年全國運動會
NEW TAIPEI CITY 2021